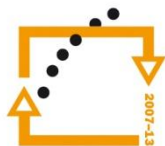


Jitka N. Sinecká



MINISTERSTVO ŠKOLSTVÍ,
MLÁDEŽE A TĚLOVÝCHOVY



OP Vzdělávání
pro konkurenceschopnost

INVESTICE
DO ROZVOJE
VZDĚLÁVÁNÍ

Metody skupinové
sociální práce

Imigranti, azylanti, cizinci, příslušníci menšin a práce s nimi

Agenda

- Mezinárodní a české právo
- Cizinci v ČR
- Azylové řízení
- Skupinová sociální práce
- HOST: Bc. Jan Koláčný, Správa uprchlických zařízení MV ČR,
Zařízení pro zajištění cizinců
Bělá pod Bezdězem



Mezinárodní a česká ochrana

- Všeobecná deklarace lidských práv, 1948
- Evropská úmluva o lidských právech, 1950
- Úmluva o právním postavení utečenců, 1951, Úmluva o právním postavení osob bez státní příslušnosti, 1954
- Mezinárodní dohoda o občanských a politických právech, 1966
- Zákon o azylu 325/1999, novelizován 2002
- Zákon 326/1999 Sb. o pobytu cizinců
- Usnesení vlády ČR č. 5 ze dne 4. ledna 2006
- o zabezpečení integrace azylantů v roce 2006

Cizinci v ČR

- Legálně pobývající cizinci
 - Nejvíce - asi 300 000
- Ilegální přistěhovalec
- Žadatel o azyl
- Azylant či uprchlík
- (formálně stejná práva jako občané ČR)
- **PROČ JEN FORMÁLNĚ???**



Azylové řízení

- Odbor azylové a migrační politiky:
 - od roku 1990 do dubna 2006 byl azyl přidělen celkem 2,933 osobám.
 - nejčastěji občanům Rumunska, následují občané Ruska (ve většině případů jde o obyvatele Čečenska), dále pak Afghánci, Bělorusové, Arméni a další národy býv. SS
 - **VÍTE, KDE JSOU VIETNAMCI?**

Azylové řízení – Integrační program

- V přechodném období mezi udělením azylu, absolvováním jazykového kurzu a získáním integračního bytu mají azylanti možnost využít ubytování v jednom z Integračních azylových středisek (IAS), což jsou zařízení MV provozovaná Správou uprchlických zařízení v Zastávce u Brna, Jaroměř - Josefově, Hošťce - Velešicích a Ústí nad Labem - Předlicích.
- Klienti mají k dispozici samostatné bytové jednotky, ve kterých platí nájem a poplatky za služby. Po dobu pobytu v IAS by se azylanti se věnují absolvování jazykových kurzů a aktivnímu vyhledávání ubytování v rámci ČR.
- Na realizaci Státního integračního programu se podílejí i nevládní neziskové organizace jako např. Poradna pro integraci, Sdružení občanů zabývajících se emigranty, Sdružení Česká katolická charita, Diakonie Českobratrské církve evangelické, Organizace pro pomoc uprchlíkům a Centrum pro integraci cizinců, La strada, IOM, Charitu, Zdroj: <http://aplikace.mvcr.cz/archiv2008/azyl/integrace.html>

Kdo získá azyl

- Azyl: žadatel je pronásledován za uplatňování politických práv a svobod nebo že má z tohoto pronásledování, založeném na důvodech rasy, náboženství, národnosti, příslušnosti k sociální skupině či pro zastávání určitých politických názorů ve státě, jehož občanství má, oprávněné obavy.
- Dále musí prokázat, že toto pronásledování či obavy z něj vychází z takového jednání, které je prováděno, podporováno či trpěno úřady v jeho státě. Nesmí být zločincem či pronásledován za trestné činy.
- 2 výjimky: azyl z humanitárních důvodů (např. v případě nemoci, stáří apod.) a o azyl za účelem sloučení rodiny v případě hodném zvláštního zřetele

Zdroj: <http://www.inkluzivniskola.cz/kdo-jsou-nove-prichozi/azylant>

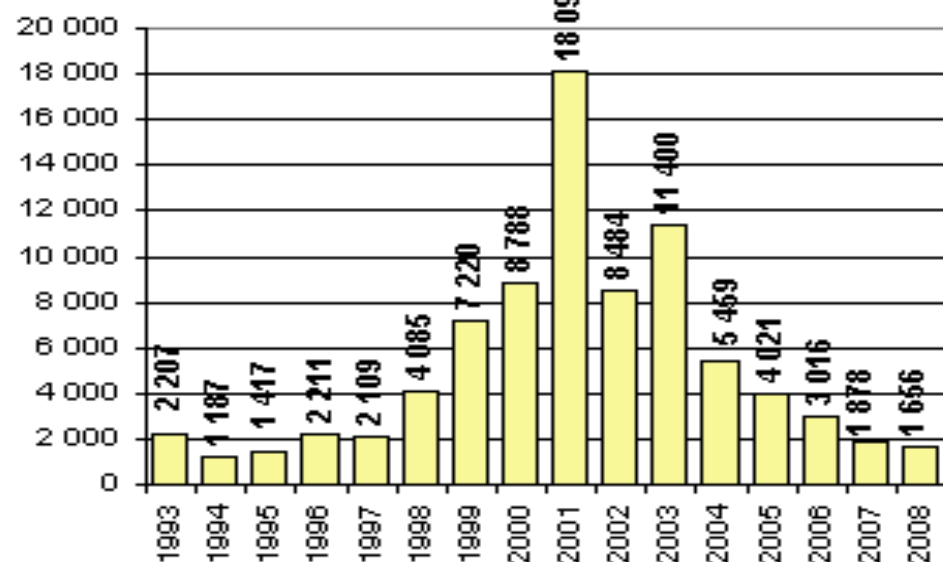
Hlavní práva azylanta

- * Právo na poučení v mateřském jazyce či v jazyce, ve kterém je schopen se dorozumět, o právech a povinnostech,
- * Právo na jednorázový finanční příspěvek ve výši životního minima
- * Požádá-li, má právo na vydání cestovního dokladu
- * Oprávnění k trvalému pobytu na území České republiky po dobu platnosti rozhodnutí
- * Právo na vstup do státního integračního programu, který slouží jako pomoc při začlenění azylanta do společnosti. Součástí tohoto programu je bezplatný jazykový kurs českého jazyka (který mu je nabídnut nejpozději do 30 dnů po nabytí právní moci rozhodnutí o udělení azylu) či jednorázová nabídka bydlení. (Zdroj: <http://www.inkluzivniskola.cz/kdo-jsou-nove-prichozi/azylant>)

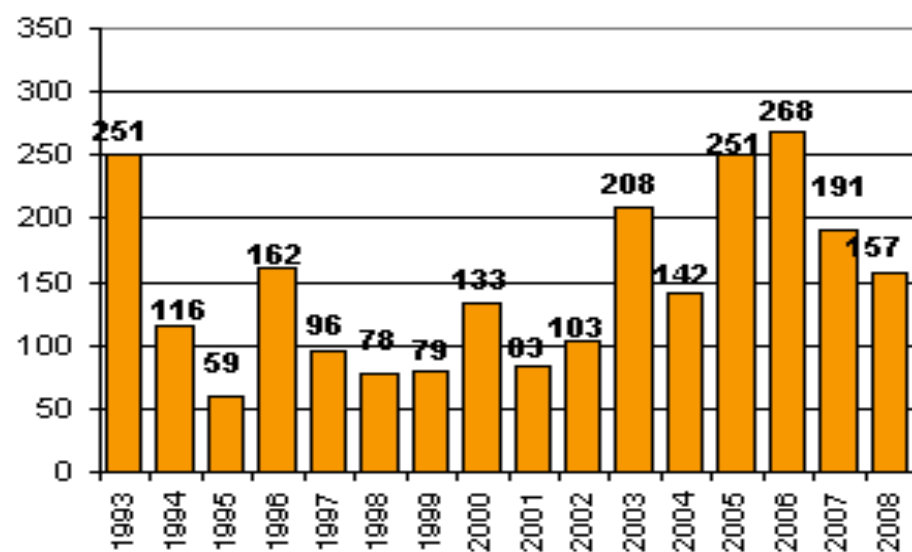
Integrace cizinců

- Oboustranný proces založený na nutném kontaktu uprchlíka a cílové společnosti.
- Vláda ČR schválila koncepci integrace azylantů: 3 pilíře = zajištění bydlení, výuka českého jazyka a pracovní zařazení (úspěšná integrace je kdy se azylant sice aktivně zapojí do chodu většinové společnosti, přitom ale neztrácí pocit vlastních kořenů a může svou odlišností hostitelskou kulturu obohacovat)
- *Integrace probíhá na obou stranách, není to jako, že já přijdu z Arménie a jen já se chci integrovat, ale Česká společnost se integruje taky (žena 27 let, Arménie).*
- <http://www.migraceonline.cz/e-knihovna/?x=1956990>

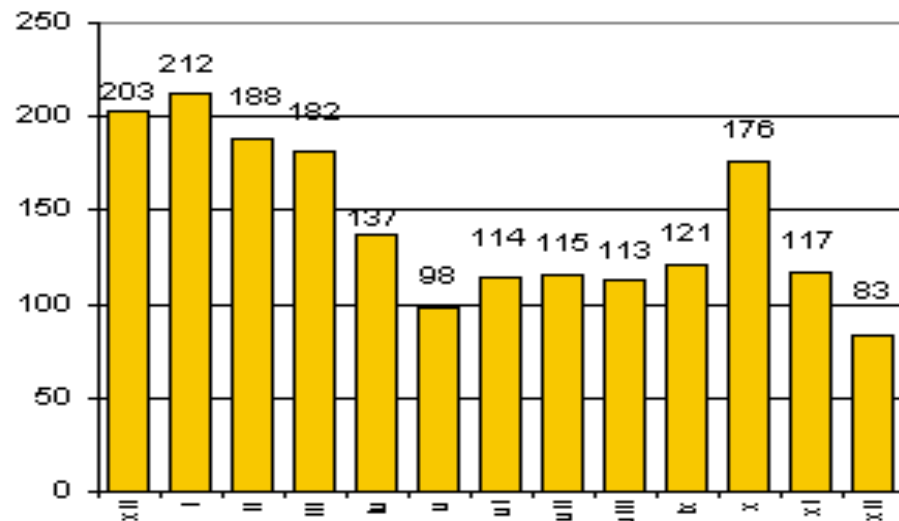
**Žadatelé o mezin. ochranu v ČR
1993 - 2008 (31.12.)**



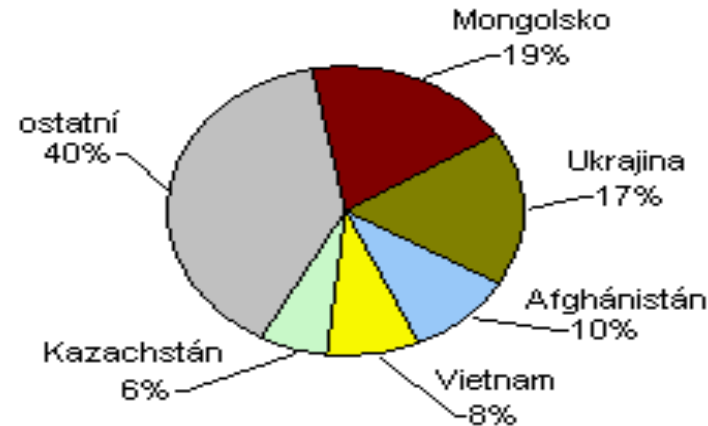
**Počet udělených azylů
1993-2008 (31.12.)**



**Měsíční počty žadatelů o mezin ochranu
31.12.2007-31.12.2008**



**Nejčastější státní občanství
žadatelů - prosinec 2008**



Doporučení pro novináře – nebo sociální pracovníky?

- Více a hlouběji se zajímejte o problematiku cizinců v ČR.
- Více se zaměřte na informace o kultuře a tradicích uprchlíků.
- Vemte na vědomí, že kultura není jen o jídle a o žaludku.
- Představte si uprchlíky jako různorodou skupinu lidí s různými zkušenostmi.
- Uvědomte si, že mnozí uprchlíci, i když mají mít stejná práva jako Češi, tak se s nimi nejedná jako s rovnými.
- Vemte v potaz snahy cizinců integrovat se do české společnosti.
- Poukažte, jaké problémy mohou vzniknout, pokud se nebude dařit integrace cizinců, jako třeba byly bouře ve Francii nebo když vznikají oddělená ghetta.
- Spolupracujte s nevládními organizacemi, které se touto problematikou profesionálně zabývají.
- Nezobrazujte jen krásný obrázek uprchlíka nebo naopak hororové příběhy jejich zážitků, ne černobílý obraz, ale více se zaměřit na problémy každodenního života obyčejné rodiny.

Doporučení pro soc.pracovníky

od Davida Franse prof. a právníka SP

- Uvědomte si, že klient má jiné zázemí a zprůsob myšlení
- I když se zdá, že klient rozumí vašemu jazyku, může dojít k nedorozumění
- Buďte opatrní a nekladte příliš otázek – klient to může vnímat jako útočné a urážlivé, či podobné policejnímu výslechu
- Uvědomte si, že v cizích kulturách není běžné hovořit o problémech s někým, kdo není příslušníkem vaší skupiny
- Zdroj: Horská (2004), Sociální práce s imigranty, jejich rodinami a dětmi

Doporučení pro soc.pracovníky

od Davida Franse prof. a právníka SP

- Oční kontakt může působit jako výraz malého respektu ke klientovi
- Někteří lidé vám nemusí důvěřovat, protože se domnívají, že jste agentem-informátorem policie
- Ukažte, že chcete spolupracovat, a nevyhrožujte
- Vždy se zeptejte, zda vám klient rozumí a chtějte důležité informace od něj zopakovat! Může jen přikyvovat a nerozumět
- Obracejte pozornost klienta k budoucnosti, ne jen na jeho smutnou minulost a přítomnost
- Zdroj: Horská (2004). Sociální práce s imigranty a jejich dětmi

Skupinová sociální práce

- Focus groups – o integraci, diskriminaci, kriminalitě, atd.
- Svépomocné skupiny
- Integrace- pracovní, sociální, jazyková, kulturní
- Individuální metody – rozhovor, šetření
- Komunitní metody



Sociální pracovník jako...

Zprostředkovatel dvou světů

Zastánce solidarity a sociální spravedlivosti

Poskytovatel informací

Pomocník pro hledání zaměstnání, ubytování, ale i náboženského vyžití, odpovídajícího stravování, jazykových kurzů, atd.

...ethnocentrismus a SP?

Užitečné webové stránky

- <http://cizinci.poradna-prava.cz/>
- <http://domavcr.cz/>
- <http://migraceonline.cz/>
- <http://www.inkluzivniskola.cz/>

Tyto výukové materiály vznikly v rámci realizace projektu INUL – Inovace studijního oboru sociální práce – KSP FSE UJEP Ústí n. L., reg. č. projektu CZ.1.07/2.2.00/07.0011, projekt je financován z prostředků ESF a státního rozpočtu ČR.